

【11】證書號數：M565647

【45】公告日：中華民國 107 (2018) 年 08 月 21 日

【51】Int. Cl.： B60B27/00 (2006.01)

新型

全 4 頁

【54】名稱：自行車花轂

【21】申請案號：107204855

【22】申請日：中華民國 107 (2018) 年 04 月 13 日

【72】新型創作人：賴仲林 (TW) LAI, CHUNG LIN

【71】申請人：金聯富興業有限公司 HUBSMITH CO., LTD.

臺中市豐原區保康路 72-1 號 1 樓

【74】代理人：高玉駿；楊祺雄

【57】申請專利範圍

1. 一種自行車花轂，沿一軸線延伸，並包含一第一端部、一沿該軸線相反於該第一端部的第二端部、一設置於該第一端部的第一花盤、一設置於該第二端部的第二花盤、一設置於該第一花盤與該第二花盤之間的外周面，以及多數凹設於該外周面的凹孔，該第一花盤具有多數圍繞該軸線呈間隔設置的第一安裝孔，該第二花盤具有多數圍繞該軸線呈間隔設置的第二安裝孔。
2. 如請求項 1 所述的自行車花轂，其中，該外周面具有一介於該第一花盤與該第二花盤之間的中間部，該外周面相對於該軸線呈圓弧鼓出狀，並由該中間部朝該第一、二花盤延伸時逐漸趨近於該軸線。
3. 如請求項 1 所述的自行車花轂，其中，該外周面具有一介於該第一花盤與該第二花盤之間的中間部，該外周面相對於該軸線呈圓弧凹陷狀，並由該中間部朝該第一、二花盤延伸時逐漸遠離於該軸線。
4. 如請求項 1 所述的自行車花轂，其中，該外周面相對於該軸線呈圓弧鼓出狀，並由該第一花盤朝該第二花盤延伸時逐漸趨近於該軸線。
5. 如請求項 2 至請求項 4 中任一項所述的自行車花轂，還包含一沿該軸線延伸的心軸單元、一可旋轉地被該心軸單元所支撐的殼體單元，以及一套設在該心軸單元與該殼體單元之間的軸承單元，該第一端部、該第二端部、該第一花盤、該第二花盤、該外周面與該等凹孔設置於該殼體單元。
6. 如請求項 5 所述的自行車花轂，其中，該殼體單元包括一第一端座、一沿該軸線相反於該第一端座的第二端座，以及一螺鎖於該第一、二端座之間的殼座，該第一端部與該第一花盤設置於該第一端座，該第二端部與該第二花盤設置於該第二端座，該外周面與該等凹孔設置於該殼座，該殼座呈中空筒狀。
7. 如請求項 6 所述的自行車花轂，還包含一可轉動地軸設在該心軸單元上且位在該殼體單元一側的鏈輪座，以及一設置在該殼體單元與該鏈輪座之間的離合單元，該離合單元使該鏈輪座與該殼體單元產生單向嚙合。
8. 如請求項 1 所述的自行車花轂，本實施例中，該外周面設有多數沿該軸線間隔設置的凹孔組，每一凹孔組具有該等圍繞該軸線間隔設置的凹孔，且沿該軸線相鄰的兩個凹孔組的凹孔，沿圍繞該軸線的環向位置呈錯開狀。

圖式簡單說明

本新型之其他的特徵及功效，將於參照圖式的實施方式中清楚地呈現，其中：圖 1 是本新型自行車花轂一第一實施例的一立體組合圖；圖 2 是該第一實施例的一組合剖視圖；圖 3

(2)

是本新型自行車花轂一第二實施例的一組合剖視圖；圖 4 是本新型自行車花轂一第三實施例的一立體組合圖；及圖 5 是該第三實施例的一組合剖視圖。

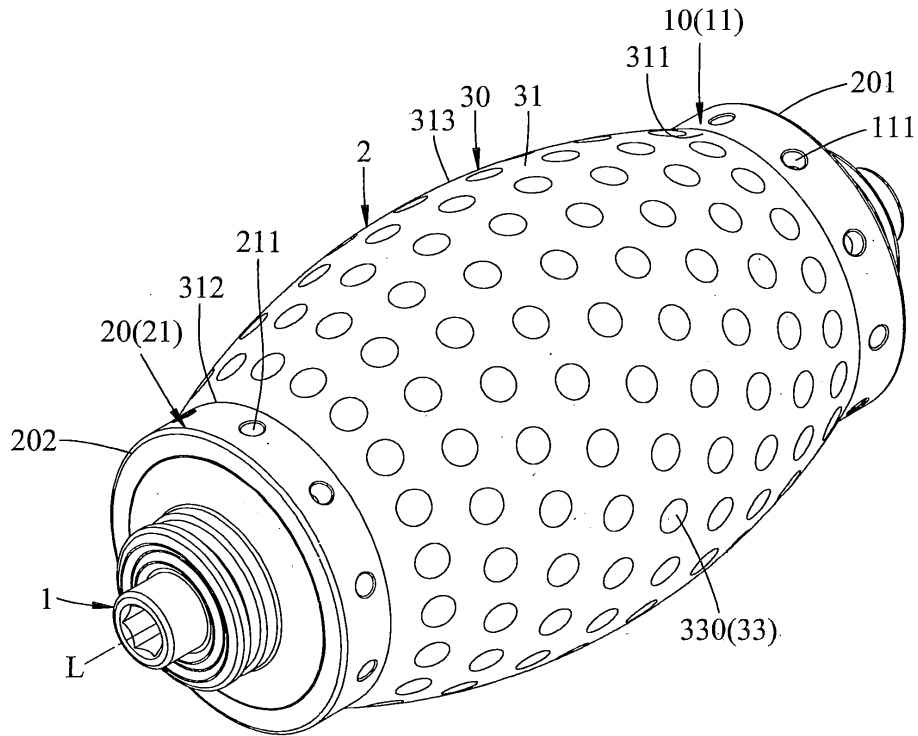


圖1

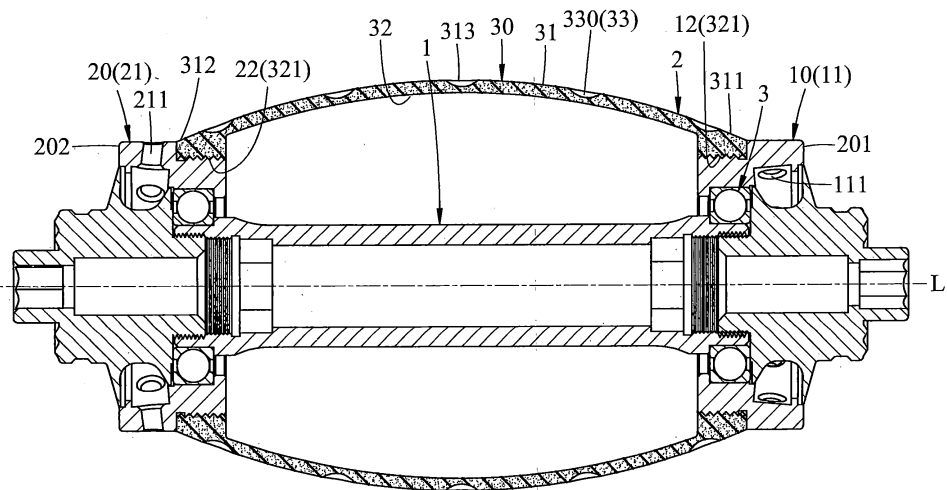


圖2

(3)

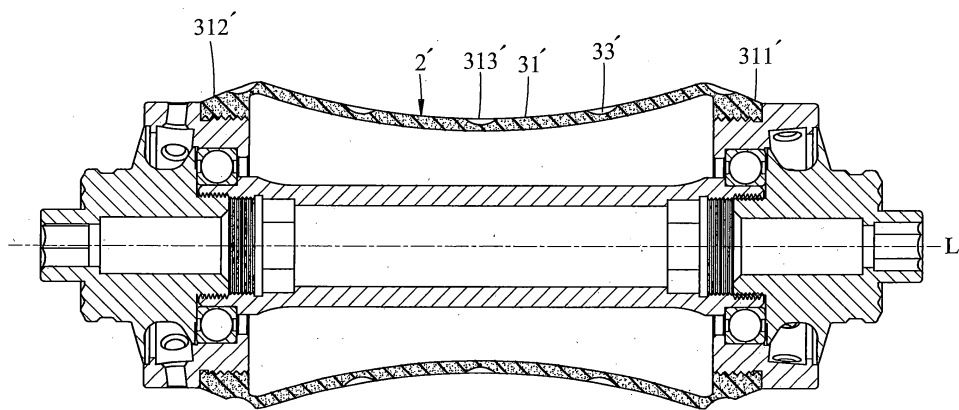


圖3

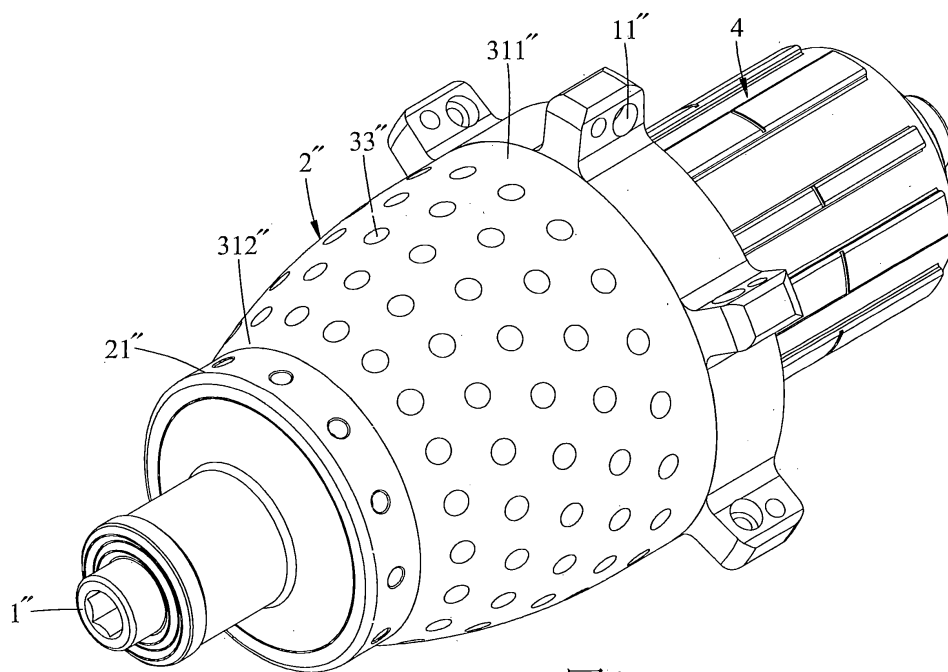


圖4

(4)

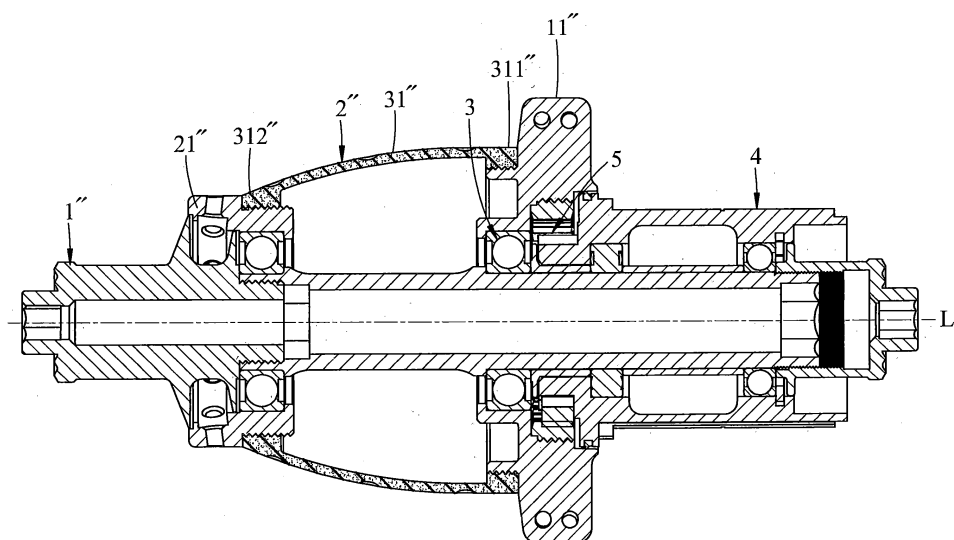


圖5